



Vilcabamba, punto e aparte

O Val de Vilcabamba

Este outubro de 2010 cumpríranse doce anos da primeira expedición a Vilcabamba e nove dende a constitución de Labañou Solidaria como ONGD.

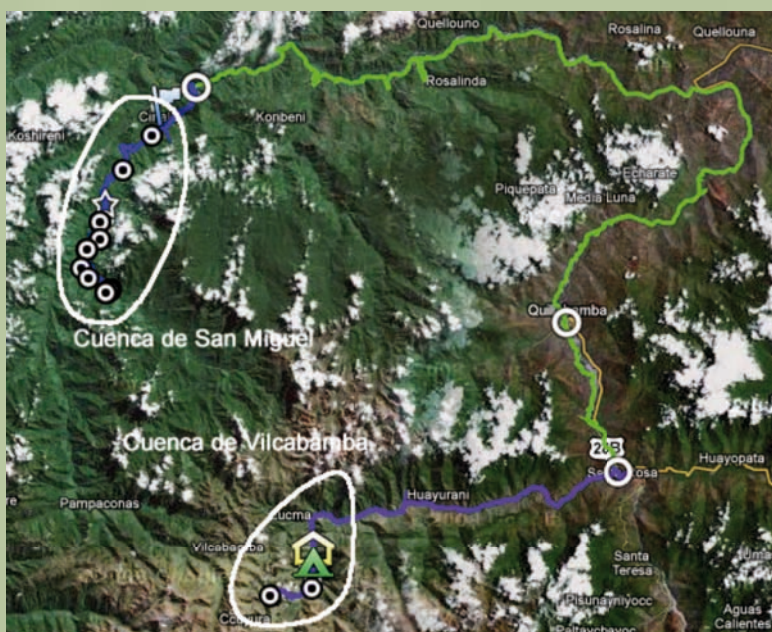
Na nosa opinión un proxecto de cooperación internacional non debería superar os dez anos se o que facemos sobre o terreo ten vocación de sostibilidade. O contrario sería xerar dependencia da poboación local respecto á axuda externa.

Labañou Solidaria tívoo claro dende o inicio. A nosa intención sempre foi desencadear en Vilcabamba un proceso de cambio e mellora da calidade de vida, co protagonismo centrado na poboación e co maior respecto aos seus valores e cultura.

O proxecto de saúde co que chegamos a Vilcabamba abriunos as portas da comunidade, permitiunos escoitar as súas demandas, facer un diagnóstico e iniciar un proxecto de desenvolvemento de tipo global, participativo, sostible e con perspectiva de xénero.

Dende entón interviñemos en sectores como o de saúde, educación, agropecuario e finalmente un plan de desenvolvemento turístico, así como a posta en marcha dun fondo de microcréditos, sempre promovendo as organizacións comunitarias e colaborando coas institucións locais.

Aínda cos nosos erros, o noso balance é moi positivo. Consequimos ser unha referencia para a poboación e ter un impacto importante no distrito. Vilcabamba cambiou moito nestes anos e, nalgunha medida, nós contribuímos a iso.



podese ver o mapa en www.vilcabambatours.info

Hoxe, a casa de Labañou Solidaria na praza central de Pucyura, está aberta ás organizacións, onde se realizan múltiples obradoiros de capacitación, simboliza a nosa presenza en Vilcabamba.

Ao longo destes anos chegamos ao convencemento de que o turismo sostible pode ser un dos factores que máis contribúan ao desenvolvemento e á mellora das condicións de vida da poboación en Vilcabamba. A súa natureza, a súa historia e o seu patrimonio arqueolóxico son algunhas das súas maiores riquezas e deben aproveitarse en beneficio da poboación. Nesta perspectiva ofrecemos e estamos negociando co Instituto Nacional de Cultura do Perú (I.N.C.), a cesión do uso temporal dalgúns dependencias da casa para poñer en marcha unha Escola Taller para formar mozos en dúas especialidades profesionais: Arqueoloxía-Restauración; e Agro-Ecoloxía, que teñen grande interese social e moi boas perspectivas laborais en Vilcabamba. Este proxecto contaría tamén coa colaboración da Axencia Española de Cooperación Internacional para o Desenvolvemento, AECID.

Tamén estamos a negociar coa Dirección Rexional de Turismo do Cusco DIRCETUR-CUSCO a instalación nunha das dependencias da nosa Casa de Labañou dun centro de orientación e iniciativas turísticas.

O noso esforzo, á marxe dos proxectos concretos, priorizando as mulleres, dirixiuse á capacitación e a organización da comunidade, como elementos que consideramos imprescindibles para un desenvolvemento sostible.

Agora, despois dunha longa reflexión por parte dos/as que traballamos no día a día de Labañou Solidaria, cremos que chegou o

momento de enfocarnos noutros vales máis necesitados do mesmo distrito.

Non desapareceremos de Vilcabamba, son demasiados os lazos que establecemos con moitas persoas, persoas con nome, con rostro, con problemas, con afectos, con historias compartidas. Manteremos a Casa de Labañou e ao profesional que Labañou Solidaria ten contratado para traballar alí de forma que a poboación do val de Vilcabamba, manteña por si mesma o proceso, os proxectos e programas que se veñen realizando e se aproveite das novas oportunidades de capacitación que mencionabamos, saíndo adiante por si mesmos.

O Val de San Miguel

Labañou Solidaria traballou ata agora sobre todo no val do río Vilcabamba. Non obstante, no distrito hai outros vales máis afastados, separados por grandes montañas e cordilleiras. Lugares que non coñecemos e que repetidamente demandaban a nosa axuda.

Entre estes vales está o val de San Miguel, máis ao norte e inaccesible, incomunicado do val de Vilcabamba onde están os servizos e institucións. Aínda que actualmente hai unha pista en construción que atravesando as montañas vai acurtar as distancias.

É un val que pertence a un piso ecolóxico de cella de selva, de orixe etnia machiguenga, onde se cultiva o café e o cacao.

De San Miguel recibimos repetidas demandas, sentíndose como os máis esquecidos. Alí tamén vive unha importante poboación de 3.500 persoas, na súa inmensa maioría dependentes da produción de café e cacao, sen posibilidades de mellora e con niveis de pobreza extrema. Elas e eles tamén son de Vilcabamba.

Xa estivemos alí no mes de maio, escoitando, reuníndonos coas organizacións, coa poboación, cos seus dirixentes, recollendo datos e establecendo o primeiro contacto.

De momento, unha demanda sobresa e con toda claridade, conseguir uns prezos máis xustos e estables para o seu café e o seu cacao, que permitan a mellora da súa calidade de vida. Prezos impostos polo mercado e controlados por unhas cooperativas burocratizadas que condenan ás persoas que cultivan o café ou cacao á

pobreza durante toda a súa vida e enriquecen os intermediarios e multinacionais.

Estamos a aprender moito acerca da produción e comercialización do café e cacao e atopámonos de checos programas de Comercio Xusto que funcionan con eficacia a nivel internacional.

De momento o noso compromiso co val de San Miguel é estudar as posibilidades de Comercio Xusto e presentarllas, mediar e axudar nese proceso.

Nesta reflexión que veu realizando Labañou Solidaria pesaron varios factores:

1. Desexabamos manter o noso compromiso coa cooperación internacional ao desenvolvemento e con Labañou Solidaria como unha ONGD aberta, próxima, participativa e voluntaria, que sexa un instrumento e unha oportunidade para todas aquelas persoas que dende aquí, desexen concretar o seu espírito solidario, na medida que o desexen, coas súas achegas e o seu traballo.
2. Queriamos traballar nunha comunidade pequena, con verdadeiras necesidades e extrema pobreza, da que tivésemos recibido unha demanda expresa.
3. Queriamos aproveitar o coñecemento e as relacións institucionais que xa temos en Perú, Cuzco e a provincia de La Convención, o que acurta e facilita os primeiros e máis complicados anos dun proxecto de cooperación internacional.

A nosa intención agora é centrarnos dentro do mesmo distrito no val de San Miguel e as súas necesidades, deixando pouco a pouco que o val de Vilcabamba recolla os froitos de tantos anos de intervención e a poboación se convirta na única protagonista do seu destino. Coa ambición de que nuns anos sexa tamén o val de San Miguel que emprenda o mesmo camiño.

Nesta nova andaina sabemos que contamos coa vosa confianza, porque necesitaremos un novo pulo e como sempre, chamámosvos a facervos socios/as, a colaborar e a participar. Queremos ver novas caras na vida de Labañou Solidaria.

A poboación de Vilcabamba segue necesitado a nosa axuda.



Actuacións en Vilcabamba 2009/10

Promoción de Turismo Social:

Estamos a promover coa Dirección Rexional de Turismo do Cuzco (DIRCETUR) un programa de Turismo Social para que 30 turistas do Cuzco viaxen e coñezan Vilcabamba un fin de semana de cada mes (de abril a novembro) coa mobilidade e o guía gratuítos.

Un grupo local con asesoramento de DIRCETUR, encargárase de facer o recibimento e distribución desas 30 persoas.

Avaliáronse o estado dos negocios turísticos que recibirán os devanditos turistas, para o que se implicou á municipalidade e ao equipo de saúde de Pucyura.

A casa de Labañou Solidaria será o Centro de Capacitación e INFORMACION DE RECURSOS TURISTICOS.

Saneamento e mellora dos recursos de atención ao turista.

Labañou Solidaria realizou unha convocatoria de microcréditos específica para a mellora e saneamento dos recursos de hospedaxe e restaurantes destinados ao turismo. Concedéronse 5 microcréditos por un montante total de 3.000 euros, froito da doazón desinteresada de AVIMECO (Asociación de visitantes/as médicos da Coruña), e acompañouse do asesoramento e o seguimento dos 5 créditos concedidos por Labañou Solidaria para implementación de servizos hixiénicos e cociñas.

Isto contribuíu a que DIRCETUR poida certificar o control sanitario requirido para a recepción dos/as turistas permitindo elevar a calidade de atención aos negocios de hostalaría e hospedaxe que xa viñan funcionando e que se reparten polos 4 núcleos urbanos máis importantes do municipio.

Realizáronse e editaron tres mil novos trípticos promocionais de Vilcabamba cos seus recursos turísticos, para a súa distribución por axencias, feiras turísticas...etc.

Microcréditos

Realizouse o seguimento dos microcréditos concedidos para pequenas iniciativas, con perspectiva de xénero dos anos 2007 e 2008, incluíndo obradoiros informativos e de capacitación para acceder a eles. A case totalidade das persoas que reciben os microcréditos están a cumprir cos seus proxectos e os seus pagamentos, o que permitiu volver convocalos no 2009 e 2010.

Nestes últimos dous anos fomos traspasando o fondo crediticio, así como a iniciativa e control dos microcréditos ao

Grupo Xerador de Desenvolvemento Distrital (GGAD), aínda que solicitaron que Labañou Solidaria siga asesorándoos/as durante as novas convocatorias de microcréditos.

Proxecto chacra ecolóxica

Aínda que con anterioridade xa se realizaran obradoiros de capacitación agropecuaria, no ano 2009 iniciouse un proxecto mellor estruturado e definido cos obxectivos de promover proxectos agrícolas en pequena escala (hortas familiares) ben planificados e axustados ao medio dentro da chacra, e de promover coas familias unha alimentación hixienicamente saudable e nutricionalmente suficiente cos produtos locais.

Durante o ano 2009 e 2010 realizáronse varios cursos-obradoiro de capacitación a familias repartidas pola conca de Vilcabamba, coa entrega de sementes e o seguimento e asesoramento técnico posterior.

Para este proxecto contamos co técnico agropecuario de L.S, experto en agroecoloxía e obtívose unha resposta moi boa por parte da poboación, que demanda a súa continuación e extensión a máis familias.

Na Casa Labañou realizáronse os cursos - talleres e planificouse e executou unha horta demostrativa permanente.

Promoción das organizacións comunitarias

Como eixe transversal a todas as actividades e proxectos intensificouse a dinamización e asesoramento ás organizacións comunitarias, especialmente ao GGAD e á Asociación de microempresarios con intereses turísticos (AMEIT) como protagonistas principais do desenvolvemento sostible que defendemos.

A Casa de Labañou Solidaria converteuse nun importante recurso comunitario ao servizo das organizacións, das institucións e da poboación xeral, especialmente a aula de capacitación, moi utilizada para todo tipo de cursos e reunións



Mediante un convenio coa municipalidade habilitouse unha sala de informática con 10 ordenadores e conexión a Internet, ao servizo da poboación.

Mantivemos o técnico de dinamización comunitaria que está contratado por Labañou Solidaria, ao servizo da poboación, que é actualmente o secretario técnico do GGAD, atende a Casa Labañou Solidaria, a oficina de atención do turista e a relación coa municipalidade e demais institucións.

Informe Económico do Ano 2009

A cordilleira de Vilcabamba encontrase a uns 350 Km a o noroeste de Cusco.
O Distrito de Vilcabamba ten unha poboación de 15.000 habitantes nunha extensión de 23.000 km².
A capital da provincia e Quillabamba



Ingresos 2009

Cuotas Socios	9.703,47
Doazóns Particulares	3.739,55
Doazón AVIMECO (Asociación Visitadores Médicos)	3.000,00
Proxecto Xuventude (Concello de Ribadavia)	1.367,62
Sardiñada Solidaria	516,77
Merchandising	99,00
Intereses Bancos	41,93

Total Ingresos: 18.468,34

Saldo Ano 2008: 11.536,17

Total Fondos Ano 2009: 30.004,51

Gastos 2009

Técnico Expatriado	1.331,00
Gastos Bancarios España	230,39
Gastos Xerais	294,77
Merchandising	1.578,64

Salario Técnicos Perú	6.798,06
Mantemento Casa en Perú	164,30
Gastos Xerais Perú	467,13
Gastos Bancarios Perú	211,86

Proxecto Creditos AVIMECO	2.781,31
Proxecto Chacra	334,69
Proxecto Enerxía Solar	485,17
Proxecto Turismo	339,89
Proxecto Xuventude (Ribadavia)	1.426,62

Expedición 2.129,40

Total Gastos: 18.573,25

Saldo Ano 2009: 11.431,26

Coñécenos, Colabora, Faite Socio/a ...

www.labanousolidaria.org

labanousolidaria@gmail.com

Asociación Labañou Solidaria, Rúa Nosa Sra. do Perpetuo Socorro, 13 baixo 15011 A Coruña

Luis Astray (8 a 15 h.)

Tfno. 981 268 384.

Aportacións a Labañou Solidaria:

Concha Sánchez

Tfno. 628 416 644.

Nº CC.- 2091-0716-30-3040001223